

伸，鸟喙状。阳茎鞘不展开，包围阳茎端成较狭长的圆筒状，筒口喇叭状，筒口左侧处表面有一密布小刺的骨片，筒端有可膨胀的膜叶伸出；次生生殖孔口略成三角形，导精管亚端区成较长的壶状扩大。

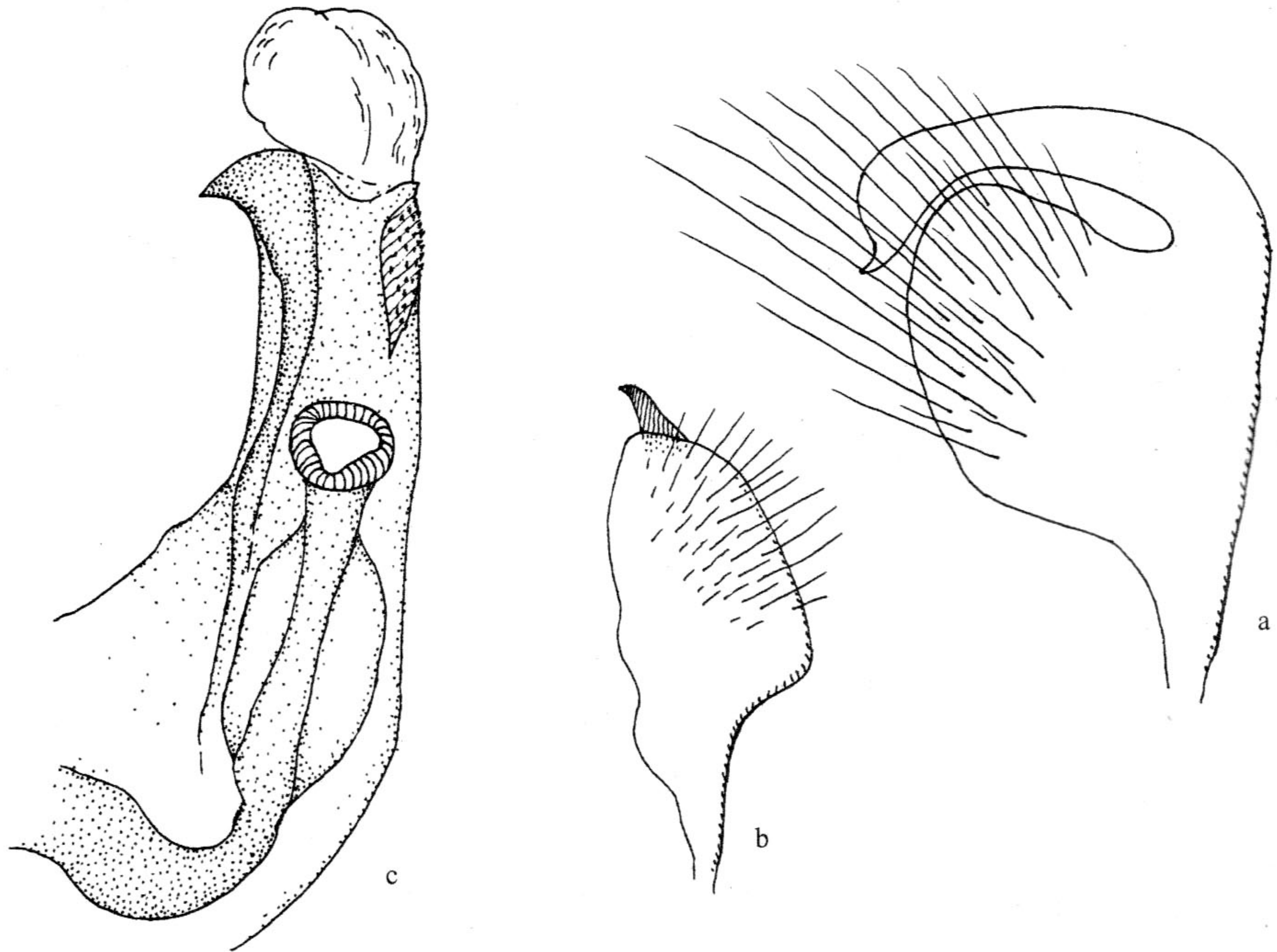


图 121 香榧硕丽盲蝽 *Macrolygus torreyae* Zheng

a. 左阳基侧突 (left paramere); b. 右阳基侧突 (right paramere); c. 阳茎端 (vesica)。

量度 (mm): 体长 6.8~8.0, 体宽 2.9。头长 0.55, 头宽 1.25~1.30, 头顶宽 (♂) 3.0, (♀) 0.42。触角各节长 0.75~0.88: 2.5:1.5:1.0。前胸背板长 1.38, 后缘宽 2.05~2.35。革片长 3.5~4.0, 楔片长 1.10。

模式标本: 正模♂, 浙江建德, 2001.V. 20, 采自香榧 (存 NKU) (已检查)。

观察标本: 1♂ (正模), 浙江建德, 2001.V. 20, 采自香榧 (存 NKU); 4♂♂ 5♀♀ (副模) 同前。

分布: 浙江。

经济意义: 据采集者称: 此虫在香榧幼果上吸食, 引起幼果开裂而造成危害。

(207) 绿硕丽盲蝽 *Macrolygus viridulus* Yasunaga, 1992

Macrolygus viridulus Yasunaga, 1992c: 49; Schuh, 1995: 830; Kerzhner & Josifov, 1999: 123; Lu & Zheng, 1997c: 286.

全体绿色，干标本淡褐色。毛平伏，淡色，较密而短。

头斜前伸；中纵沟处成两条靠近而略向内弯的凹痕，下凹明显，后伸达后缘嵴，沟纹与眼之间的区域隆出；头顶后缘嵴完整；雄头顶宽为眼宽之半。眼大，略呈斜横列。喙伸过中足基节中部。触角线形，第Ⅱ节长于前胸背板后缘宽，其直径约为第Ⅰ节之2/3。

前胸背板较均匀地饱满，略下倾；后缘中段较平，两侧渐弧弯；胫较平而界限甚不明显，二胫相连，胫间区刻点极细，点皱状，并具毛；盘域刻点明显而密，均匀，点皱状。毛淡黄褐，半平伏，较密而较直，两侧区渐长，以致外观前胸背板覆有薄而蓬松的毛层状。小盾片具浅密横皱。半鞘翅刻点极细密，浅，鲨鱼皮状，爪片更呈刻皱状，但仍浅密，不见明显的刻点。革片与爪片除直立毛外，尚具平伏的闪光丝状毛。膜片烟褐，一隐约的深色纵带斜贯膜片，由翅室中部经室端伸向膜片端角。胫刺淡色，刺基无小黑点斑。

雄性外生殖器构造参见 Yasunaga (1992c)。

量度 (mm)：体长 6.25，体宽 2.25。头长 1.0，头宽 1.20，头顶宽 0.30。触角各节长 0.80:2.50:1.57:0.80。前胸背板长 1.08，后缘宽 1.90。革片长 3.50，楔片长 1.08。

观察标本：1 ♂，湖北兴山龙门洞，1350m，1993.VII.18，宋士美采，灯诱。

分布：湖北；日本。

46. 沟顶盲蝽属 *Megacoelum* Fieber, 1858

Megacoelum Fieber, 1858: 305. **Type species:** *Capsus infusus* Herrich-Schaefer, 1837; by monotypy.

体长椭圆形，常两侧近平行，中大型。不同程度的褐色至黑褐色，多为一色，但前胸背板有时有深色纵带；体多少具光泽。

头垂直或较前倾，均匀饱满，头顶中纵沟细而明显，向后可伸过头后缘，延入颈部，在头后缘前向左右分歧成两支；头顶后缘光滑，无隆嵴；触角长，第Ⅱ节亚线形或线形。

前胸背板盘域无明显的刻点，可具横皱；侧缘较钝圆，或略显变锐的倾向；后缘宽阔地弧弯；领较粗，与触角第Ⅰ节基部粗度相近，具直立细长毛列。胫平，二胫相连。小盾片无刻点，常具横皱。半鞘翅无刻点。

足长，胫节细长。胫节刺淡色，淡黄至淡黄褐色。

阴茎端具一个大形针突，无其他骨化附器。

Megacoelum Fieber 属的定义和界限长期不清，与 *Creotiades* 等属相互重叠，置于此属名下的种类颇多；近年来此属渐界定为深色而具淡色胫节刺、阴茎端只具一枚骨化

附器的类型。

我国已知 2 种。

种检索表

1. 体较大, 体长在 6.8mm 以上 大黑沟顶盲蝽 *M. formosanum*
 体较小, 体长小于 5.5mm 小沟顶盲蝽 *M. minutus*

(208) 大黑沟顶盲蝽 *Megacoelum formosanum* (Poppius, 1915) (图 122)

Creontiades formosanum Poppius, 1915a: 13; Carvalho, 1959: 75; Schuh, 1995: 744.

Megacoelum formosanum (Poppius): Yasunaga, 1998a: 68; Kerzhner & Josifov, 1999: 124.

Megacoelum fuscescens Hsiao et Meng, 1963: 440, 442; Li & Zheng, 1991: 191; Schuh, 1995: 832. Synonymized by Yasunaga, 1998a: 68.

体长椭圆形, 红锈褐色至深褐色。

头垂直, 一色红褐色。触角第 I 节黄锈褐色或红褐色, 散布少量小褐斑; 第 II 节亚线形, 粗约为第 I 节之半, 黄褐色, 端部 1/4 黑褐色; 第 III 节几同第 II 节; 第 IV 节短, 黑褐色, 基部 2/5 黄白色。喙伸过后足基节末端。

前胸背板较平, 前倾程度较弱, 相对较短而向后较显著地加宽; 红锈褐色至淡黑褐色, 一色, 或在红褐个体中侧缘及后缘区成黑褐色宽带状, 后缘则极细地黄褐色; 或在黑褐个体中胫区可具黄斑; 胫饱满, 略隆出, 表面明显高出周围的盘域水平, 边缘界限明显, 光滑; 侧缘侧面观微呈向腹方折转状, 前胸背板侧腹方红褐, 具较浅横皱, 邻近背板侧缘为一黑色纵纹, 其下为一黄纹与之平行, 再下为一黑纹; 盘域横皱深, 略呈皱刻状, 毛直立, 长而较稀。领淡黄。小盾片黑褐, 色深于前胸背板与半鞘翅, 侧缘较狭地锈褐色。小盾片色同体色, 饱满, 具密横皱。半鞘翅锈黑褐色, 中裂以外淡黄锈褐, 后端区域红色; 毛稀长, 半直立。膜片淡烟褐。

足黄色至红褐色, 前、中足胫节淡色, 后足胫节色常较深。腹下红褐, 斑驳, 黄色。

雄虫外生殖器构造如图 122。

量度 (mm): 体长 6.8~7.4, 体宽 2.2。头长 1.06~1.09, 头宽 1.16~1.22, 头顶宽 0.32~0.36。触角各节长 1.17~1.28:2.68~3.15:2.48~2.74:1.21~1.32。前胸背板长 1.12~1.43, 后缘宽 1.90~2.14。革片长 3.43~3.59, 楔片长 1.0。

模式标本:

- (1) *Creontiades formosanum* Poppius: 选模♂, 台湾高雄 (存 HNHM) (未检查)。
- (2) *Megacoelum fuscescens* Hsiao: 正模♂, 云南西双版纳小勐养, 1958. VIII.24 (存 IZAS) (已检查)。